

Hochentwickeltes System zur Nasen- und Sinusspülung

SinuPulse

Patent-Pulsing-Technology

Elite

(Model SP100)

Wird von
Profisportlern und
Trainern verwendet

HOCHENTWICKELTES
SINUS-PFLEGESYSTEM

2 Impuls-Spülmethoden

- Düse zur Sprühnebelzeugung
- Düse zur Reinigungsspülung

Tastenschalter mit
LED-Anzeige

Ein/Aus und Pause
Drucksteuerung
Einfache Tastenbedienung



Bedienungsanleitung

Wichtig — Bitte vor Inbetriebnahme lesen:

- Vergessen Sie nicht, Ihr SinuPulse Elite® Gerät nach jedem Gebrauch vorschriftsmäßig durchzuspülen. Die unzureichende Durchspülung des Gerätes kann zu vorzeitigem Verschleiß und zum Verfall Ihrer Garantie führen.
- Verwenden Sie in Regionen mit starker Wasserverschmutzung, hartem Wasser, oder wenn Wasserhärter enthalten sind, destilliertes oder gefiltertes Wasser. Andernfalls kann dies zu vorzeitigem Verschleiß und zum Verfall Ihrer Garantie führen.
- Mischen Sie Ihre Salinelösung vor dem Einfüllen immer gut durch, um ein Absetzen zu vermeiden, was zu Salzablagerungen, Blockierungen und vorzeitigem Verschleiß beitragen kann. Am besten messen Sie Ihre Salinelösung erst ab, mischen sie gründlich durch und füllen sie erst dann in den Behälter ein. Sollten Sie die Mischung im Behälter mischen, achten Sie dabei darauf, dass Sie nicht das weiße Ventil am Boden des Behälters deplatzen. Sollte sich dieses Ventil verschoben haben, platzieren Sie es vorsichtig wieder an seine ursprüngliche Stelle.
- Wenn Ihnen das Einsetzen der Sinus- oder Rachendüsen Schwierigkeiten bereitet, feuchten Sie das Nutenende der Düse an und drehen Sie es leicht beim Einsetzen in den Griff.
- Die SinuMist®- und Throat Mist™-Düsen eignen sich nur zum Befeuchten und zur leichten Reinigung (ca. 30 ml oder ca. 20 Sek.) und nicht zum großvolumigen Reinigen (ca. 450ml). Mit diesen Aufsätzen wird Sprühnebel erzeugt, der nicht für die tägliche Hygienespülung ausreicht. Verwenden Sie für die Spülung mit größeren Flüssigkeitsmengen unsere Düsen zur Sinus- und Rachenspülung.
- Wenn Ihr SinuPulse® Elite neu ist, oder längere Zeit nicht in Gebrauch war, muss es erst Wasser ansaugen, bevor es betriebsbereit ist. Warten Sie nach dem Einschalten 30-45 Sekunden, dann sollte das Wasser beginnen durch das Gerät zu laufen. Sollte nach diesem Zeitraum noch kein Wasser durch das Gerät fließen, kontrollieren Sie, ob der Behälter richtig eingesetzt ist und die weiße Dichtung am Behälterboden frei von Rückständen und richtig positioniert ist. Auf Seite 16 der Anleitung finden Sie Informationen zur Fehlerbehebung und Hinweise zur Pflege und Wartung.
- Lassen Sie das Gerät nie länger als 5 Minuten am Stück laufen.
- **WICHTIG:** Drücken Sie nie auf den orangefarbenen Auslöseknopf während das Gerät läuft. Dies kann zu einem Ausstoßen der Düse führen. Vergewissern Sie sich vor dem Abnehmen einer Düse, dass das Gerät abgeschaltet ist bevor Sie auf den orangefarbenen Auslöseknopf drücken.

Hochentwickelte Funktionen

Das SinuPulse Elite® Advanced System zur Nasen- und Sinusspülung wurde speziell zur Nasen-, Sinus- und Rachenspülung entwickelt. Es ist das fortschrittlichste System zur Nasenspülung am Markt, das mit IntelliPulse™ Technologie arbeitet. Es wird regelmäßig von professionellen Teams und Sportlern als drogenfreies Mittel zur Linderung von Allergien verwendet, wird von führenden HNO-Ärzten, Allergologen und Kinderärzten zur Sinus-Impulsspülung empfohlen und in veröffentlichten, medizinischen Gutachten unterstützt. Es ist die erste Wahl zur effektiven Linderung bei Allergiesymptomen und bei Infektionen der Nasennebenhöhlen auf natürlichem Weg.

SinuPulse Elite® kombiniert modernstes Design mit überlegener Leistung:

- IntelliPulse™ Technologie für eine genau eingestellte Impulsfrequenz
- Stufenlos einstellbarer Wasserausstoß bietet Komfort und präzise Steuerung
- 2 Düsen zur Sinusspülung (enthalten weder Gummi noch Latex):
 - Standard Flex Sinus™ Düse zur allgemeinen Reinigung
 - SinuMist® Sinus Düse erzeugt einen feuchtigkeitsspendenden Sprühnebel
- 2 Düsen zur Rachenspülung:
 - Standard Throat Tip & Tongue Cleaner™ zur Reinigung und Spülung
 - Throat Mist Irrigator Tip & Tongue Cleaner™ erzeugt einen feuchtigkeitsspendenden Sprühnebel
- Modernes "Flex Tip" Design für zusätzlichen Komfort und Flexibilität
- Resistent gegen antimikrobielle Substanzen und Salinelösungen
- Extragroßer, transparenter Wasserbehälter mit Staubabdeckung, Klappdeckel, Messkala im Zoll- und metrischen System.
- Leiser Betrieb
- LED-Funktionsanzeige
- Elektronischer Tastenschalter
- Pausenschalter und variable Drucksteuerung am Handgriff



WICHTIGE SICHERHEITSMASSNAHMEN

Bei der Entwicklung des SinuPulse Elite® Systems wurde nicht nur auf Effektivität sondern auch auf Sicherheit geachtet. Trotzdem sollten bei der Verwendung von Elektrogeräten immer grundsätzliche Sicherheitsmaßnahmen beachtet werden, vor allem in der Gegenwart von Kindern.

LESEN SIE DIE GESAMTE ANLEITUNG VOR GEBRAUCH SORGFÄLTIG DURCH ACHTUNG – Zur Minderung des Stromschlags- und Brandrisikos:

- Stecken Sie das Gerät nie an einer Steckdose mit falscher Voltzahl ein. Es wurde für die Verwendung mit einer bestimmten elektrischen Spannung konstruiert. Die korrekte Voltzahl finden Sie auf der Unterseite des Geräts, die Verwendung von Spannungsumwandlern und Zwischensteckern stellt KEINE Garantie für eine Spannungsverträglichkeit dar. Stecken Sie den Stecker nie gewaltsam in eine Steckdose.
- Ziehen Sie den Stecker des Geräts immer gleich nach Gebrauch wieder aus der Steckdose.
- Stellen oder bewahren Sie das Gerät NIE so auf, dass es in eine Wanne, ein Waschbecken oder eine Toilette fallen oder gezogen werden kann.
- Lassen Sie das Gerät NICHT in Wasser oder eine andere Flüssigkeit fallen, oder stellen es darin auf.
- Sollte das Gerät ins Wasser gefallen sein, fassen Sie es NICHT an. Ziehen Sie sofort den Stecker.
- Verwenden Sie es NICHT während Sie baden.

ACHTUNG – Zur Minderung des Risikos von Verbrennungen, Stromschlag, Brand oder Verletzung

- Wenn das Gerät eingesteckt ist, darf es nicht unbeaufsichtigt gelassen werden. Wenn dieses Produkt von Kindern oder Behinderten verwendet wird, müssen diese eng beaufsichtigt werden.
- Wenn Sie nicht in der Lage sind, das Produkt korrekt zu handhaben, sollten Sie es nicht mehr benutzen.
- Das Gerät und die von der Health Solutions Medical Products Corporation empfohlenen Zusatzteile dürfen nur zur Spülung von Nase und Rachenraum, wie in dieser Anleitung beschrieben, verwendet werden.
- Verwenden Sie das Gerät nie, wenn Kabel oder Stecker beschädigt sind, wenn es nicht ordnungsgemäß funktioniert, heruntergefallen oder in Wasser gefallen ist, oder wenn es in irgendeiner Form beschädigt wurde. Dieses Produkt enthält keine Teile, die gewartet werden müssen. Im Falle einer Reparatur wenden Sie sich bitte an die Kundendienstinformation.
- Halten Sie das Kabel von heißen Oberflächen fern.



- Bewahren Sie überschüssige Kabellängen hinten im Gerätboden auf.
- Benutzen Sie das Gerät nie, wenn Sie schläfrig sind.
- Führen Sie keine Gegenstände in eine Öffnung oder Leitung ein.
- Verwenden Sie das Gerät nicht im Freien oder an Orten, an denen Aerosol-Produkte (Sprühdosen) verwendet werden oder wo Sauerstoff gehandhabt wird.
- Ziehen Sie den Stecker bevor Sie das Produkt befüllen. Sofern nicht anderweitig durch den Hersteller angegeben, füllen Sie nur Wasser in den Behälter ein. Überfüllen Sie ihn nicht.
- Ziehen Sie den Stecker bevor Sie das Gerät reinigen und vergewissern Sie sich, dass es trocken ist bevor Sie es wieder an einer Steckdose anschließen.
- Vermeiden Sie Stromschlag. Entfernen Sie nicht die Abdeckung (oder Rückseite). Servicearbeiten dürfen nur von qualifiziertem Servicepersonal durchgeführt werden.
- Führen Sie bei vollständiger Verstopfung der Nase keine Nasenspülung durch.
- Ziehen Sie zur Aufbewahrung und Wartung immer den Stecker; ziehen Sie den Stecker immer mit trockenen Händen. Ziehen Sie nie am Kabel selbst.
- Stellen Sie das Gerät nie ins Wasser. Verwenden Sie es nicht in der Dusche oder an einem Ort, an dem es nass werden kann.
- Das Gerät ist nur die Verwendung im Haushalt bestimmt.



WARNUNG

Aus Sicherheitsgründen ist der Stecker dieses Gerätes gepolt (ein Stift ist breiter als der andere) und kann nur in einer Richtung in eine gepolte Steckdose eingesteckt werden. Wenn der Stecker nicht vollständig in die Dose passt, drehen Sie ihn um. Manipulieren Sie diese Sicherheitsvorkehrung nicht. (nur bei 110V)



Kundendienst-Informationen

Sollten Sie nach dem Lesen dieser Anleitung noch Fragen haben, wenden Sie sich bitte an unser Kundendienst-Center oder besuchen Sie unsere Webseite.

- Kundendienst-Center:
800-305-4095 (Innerhalb der USA)
310-837-3191 (Von außerhalb der USA)
- Informationen im Internet: www.pharmacy-solutions.com

➡ **BEWAHREN SIE DIESE ANLEITUNG SICHER AUF** ⬅



Gesundheitliche Warnhinweise

Das SinuPulse Elite® Advanced System zur Nasen- und Sinusspülung darf nur vorschriftsmäßig angewendet werden. Eine andere Art der Anwendung kann zu Verletzungen führen. Sollten Sie Fragen zur Verwendung dieses Produkts haben, wenden Sie sich vor der Benutzung an den Kundendienst.

Es wird empfohlen, dass Sie sich vor der Verwendung dieses Produkts von einem Arzt beraten lassen. Befolgen Sie auf jeden Fall die Anweisungen Ihres Arztes, wenn diese von den hier beschriebenen Anweisungen abweichen.

Benutzen Sie das SinuPulse Elite® Advanced System zur Nasen- und Sinusspülung NICHT, wenn Ihre Nasengänge vollständig blockiert sind.

Benutzen Sie es NICHT, wenn Sie an einer neuen oder akuten Ohreninfektion leiden.

Wenn Sie bei seiner Anwendung Druck auf den Ohren verspüren, verwenden Sie es nicht mehr und fragen Sie Ihren Arzt.

Dieses Produkt wurde nur zum Reinigen von Nase, Rachen und Zunge konzipiert. Setzen Sie es für keine anderen Zwecke ein.

Das Produkt darf nur von Personen benutzt werden, die diese Anweisungen vollständig verstehen und befolgen können. Personen, die nicht vor einem Becken stehen und sich darüber beugen können wird empfohlen, dieses Produkt nicht zu benutzen.

Betrieb des SinuPulse Elite® Advanced Systems zur Nasen- und Sinusspülung

Spülung von Nase / Sinus

1. Schritt

Das Elektrokabel mit Stecker wird in der Rückseite des Geräts aufbewahrt. Stecken Sie das Kabel an einer Steckdose an.

2. Schritt

Zubereiten der Salinespülung. Maximalen Komfort bietet die pulverisierte SinuAir™ Salinelösung. Alternativ können Sie eine vom Arzt verschriebene Lösung verwenden.



Nehmen Sie den Wasserbehälter ab, öffnen Sie den Deckel und füllen Sie warmes Wasser ein. Setzen Sie den Wasserbehälter wieder in seiner Originalposition ein. Achten Sie darauf, dass das Wasser Zimmertemperatur hat oder lauwarm ist, zwischen ca. 30°C und 40°C (92°F bis 101°F). Lösen Sie zur Zubereitung der Salinelösung einen Teelöffel (5g) oder eine Portionspackung (5g) SinuAir™ Salinepulver, oder alternativ einen Teelöffel nicht-jodiertes Salz in ca. 470 ml (16oz) Wasser auf. Das beste Ergebnis erhalten Sie, wenn Sie die Lösung zuerst mischen und dann in den Behälter gießen. Dadurch wird die Bildung von Satz durch das SinuAir™ Pulver oder Salz am Boden des Wasserbehälters verhindert, der zu Blockierungen oder vorzeitigem Verschleiß führen kann. Aufgrund des zweistufigen, platzsparenden Designs des Wasserbehälters ist es unerlässlich, salz- oder pulverförmige Lösungen vor jeder Anwendung gut durchzumischen, damit sich kein Satz am Behälterboden bilden kann. Vergessen Sie nicht nach jeder Anwendung gut durchzuspülen.

ES WIRD EMPFOHLEN, KEIN MEERSALZ IM GERÄT ZU VERWENDEN, DA DIES ZU VORZEITIGEM VERSCHLEISS FÜHREN KANN.

3. Schritt

Wählen Sie die gewünschte Düse; nehmen Sie den Handgriff aus der Halterung und setzen Sie das gerade Ende der Sinusdüse in den Handgriff des SinuPulse Elite® ein. Drücken Sie sie fest hinein, bis sie hörbar mit einem "Klick" eingerastet ist. Die Düse muss vor der Benutzung fest eingerastet sein. Sollte sie nicht problemlos einklicken, befeuchten Sie das Nutzenende der Düse mit Wasser bevor Sie es einführen.

Wichtig: Drücken Sie zur Entnahme der Düse auf den orangenen Auslöseknopf auf der Rückseite des Handgriffs, halten Sie ihn gedrückt und ziehen Sie den Düsenschaft mit festem Griff gerade heraus. Drücken Sie nie auf den orangefarbenen Auslöseknopf während das Gerät läuft. Dies kann zu einem Ausstoßen der Düse führen. Achten Sie darauf, dass das Gerät abgeschaltet ist, bevor Sie zum Abnehmen einer Düse auf den orangefarbenen Auslöseknopf drücken.

Auswählen der Düse

Ihr neues SinuPulse Elite® Advanced System zur Nasen- und Sinusspülung ist das einzige Impuls-Gerät, das sowohl mit unserer Düse Standard Flex Sinus Irrigator Tip™ als auch mit unserer revolutionären, patentierten SinuMist® Düse (Zerstäuber) ausgestattet ist. Wählen Sie die Düse, die Ihren Bedürfnissen am besten entspricht, oder bitten Sie Ihren Arzt um eine Empfehlung.

WICHTIG: Die SinuMist® Düse dient nur zur Befeuchtung und leichten Reinigung (ca. 30ml) und nicht für die Nasenspülung mit größeren Flüssigkeitsmengen (ca. 470ml). Mit dieser Düse kann nur Sprühnebel erzeugt werden, der nicht zur großvolumigen Spülung für die tägliche Hygiene ausreicht. Verwenden Sie für die Spülung mit größeren Flüssigkeitsmengen unsere Standard Flex Sinus Irrigator Düse.



Hellblaue Düse

Die revolutionäre SinuMist® Düse produziert Sprühnebel zum Befeuchten und Reinigen der Nasengänge und Nasennebenhöhlen.



Dunkelblaue Düse

Die Standard Sinus Irrigator Tip™ Düse stößt Wasser in Impulsen aus, das somit höher in die Nasenhöhlen gelangt und für vermehrte Abfluss und verstärkte Reinigung sorgt.

4. Schritt

Der Wasserdurchlauf und der Druck werden über den Steuerungsknopf rechts am Gerät angepasst. Je höher die Zahl, desto schneller die Fließgeschwindigkeit. Beginnen Sie mit der niedrigsten Einstellung und erhöhen Sie die Stärke allmählich, bis der aus der Standard Sinus Irrigator Düse ausgestoßene Wasserstrahl ca. 2,5cm (1 Inch) in die Höhe steigt. Für das beste Ergebnis wird empfohlen, die Standard Sinus Irrigator Tip™ Düse mit einer Wasserdurchlauf-Einstellung zwischen 4 und 6 zu verwenden. Die SinuMist® Düse dient zum Befeuchten und zur Verwendung mit ärztlich empfohlenen Zusätzen und wird am besten in niedrigen Einstellungen zwischen 3 und 5 verwendet.

Wichtig: Achten Sie darauf, dass die Geräteeinstellung vor jedem Einschalten oder Wechseln der Düsen auf niedrig steht, damit Wasserdurchlauf und Druck korrekt eingestellt werden können. Wenn Sie das Gerät einschalten, halten Sie den Düsenstrahl vom Gesicht weg auf das Waschbecken gerichtet und stellen Sie Wasserdurchlauf und Druck richtig ein, bevor Sie die Düse an ein Nasenloch halten.

Die Düsenspitzen der Sinus Irrigator Düse und der SinuMist® Düse sind nicht zum Abnehmen konstruiert. Nehmen Sie die Düsenspitzen nicht vom weißen Schaft ab.

5. Schritt

Drücken Sie zum Einschalten des Gerätes auf den Tastenschalter bis ein Klicken ertönt und die LED-Anzeige leuchtet. Zum Ausschalten des Gerätes drücken Sie ihn erneut bis der Klick ertönt. Spülen Sie vorschriftsmäßig oder nach ärztlicher Anweisung und setzen Sie die Düse nach Gebrauch wieder in die Halterung ein. Wenn Sie Saline-spülungen oder andere antimikrobielle Flüssigkeiten verwendet haben, lassen Sie danach mehrere Tassen warmes Wasser durch das Gerät laufen. Lassen Sie nie Wasser im Behälter stehen. Sie können den Wasserdurchlauf mit dem Pauseknopf am Griff kurzfristig unterbrechen.



Anweisungen zur Nase- / Sinusspülung

- Halten Sie den Düsenstrahl vom Gesicht weg auf das Waschbecken gerichtet. Stellen Sie den SinuPulse Elite® auf die niedrigste Druckeinstellung. Wenn Sie die Standard Sinus Irrigator Tip™ Düse verwenden, stellen Sie den Wasserdurchlauf auf ca. 2,5 cm (1 Inch) ein, bevor Sie sie an ein Nasenloch halten. Für Sprühnebel muss die SinuMist® Irrigator Düse in der niedrigsten Einstellung verwendet werden.
- Damit die Spülung nicht über den Mund sondern über die Nase abläuft halten Sie die Zunge gegen den Gaumen gedrückt.
- Halten Sie die Düsen Spitze fest aber behutsam an ein Nasenloch und beugen Sie sich mit dem Gesicht nach unten über das Waschbecken (Abb. 1).
- Schalten Sie das Gerät an der Basisstation oder über den Pauseschalter am Handgriff ein, um mit der Zufuhr der Lösung zu beginnen. Die Lösung tritt an einem Nasenloch ein, durchspült die Nase und die Nasennebenhöhle und tritt am anderen Nasenloch wieder aus (Abb. 2).
- Stellen Sie den Druck auf eine angenehme Einstellung ein.
- Spülen Sie mit der Standard Sinus Irrigator Düse bis die austretende Flüssigkeit klar ist (ca. 250ml bzw. halber Wasserbehälter). Für den feinen Sprühnebel bei Verwendung der SinuMist® Düse zur Befeuchtung und leichten Reinigung wird wesentlich weniger Lösung benötigt (ca. 30ml). Zum Durchspülen und Befeuchten muss der Sprühnebel bis in die Nasennebenhöhlen vordringen und durch die Nasenlöcher ablaufen können. Zum Befeuchten der Nasengänge verwenden Sie Sprühnebel, bis die Nebenhöhlen wieder feucht sind.
- Schalten Sie den SinuPulse Elite® aus.
- Wechseln Sie die Sinusdüse vom gereinigten Nasenloch in das andere und wiederholen Sie den Vorgang. Füllen Sie den Wasserbehälter gegebenenfalls wieder auf.
- Beenden Sie die Nasenspülung, wenn die austretende Flüssigkeit klar ist oder gemäß der Anweisung Ihres Arztes.
- Schnäuzen Sie die Nase behutsam nach der Spülung. Um Druck auf das Trommelfell zu vermeiden, blockieren Sie die Nasengänge nicht vollständig.



Abb. 1

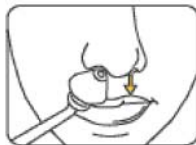


Abb. 2

Achtung: VERWENDEN SIE NUR LAUWARMES WASSER, NIEMALS HEISSES ODER KOECHENDES WASSER. Verwenden Sie das Gerät nicht, wenn Ihre Nasengänge vollständig verschlossen sind. Benutzen Sie es auch nicht, wenn Sie an einer neuen oder akuten Ohreninfektion leiden. Wenn Sie bei einer Anwendung Druck auf den Ohren verspüren, verwenden Sie das Gerät nicht mehr und fragen Sie Ihren Arzt. Befolgen Sie die Anweisungen und verwenden Sie das Gerät nur vorschriftsmäßig. Es ist zu empfehlen, dass Sie mit Ihrem Arzt über die Anwendung dieses Produkts sprechen. Befolgen Sie die Anweisungen Ihres Arztes bei der Anwendung dieses Produkts. Entfernen Sie jeglichen Nasenschmuck vor der Anwendung.

Das Produkt darf nur von Personen benutzt werden, die die Anweisungen vollständig verstehen und befolgen können. Personen, die nicht vor einem Waschbecken stehen und sich darüber beugen können, wird von einer Anwendung dieses Produkts abgeraten. Es darf nicht von bettlägerigen Personen bzw. Schwerbehinderten benutzt werden. Wenn das Produkt bei einem Kind angewendet wird, muss der Erwachsene, der die Spülung durchführt, den Vorgang vollständig verstehen bevor er es an dem Kind anwendet. Es wird empfohlen, dass das Gerät nur bei Kindern über 5 Jahren angewendet wird, die den Vorgang verstehen und die Anweisungen vollständig befolgen können.

Gesundheitstipps zur Sinus-Spülung

Warum hilft eine Sinus-Spülung?

Bei einer Nasenspülung werden die Nasengänge mit einer Salinlösung gereinigt. Dadurch wird folgendes erreicht:

- Verklebter, zäher Schleim wird ausgespült.
- Zeitweise Reduzierung der Symptome von post-nasalem Schleimfluss.
- Hilft Nasenverstopfungen zu reduzieren.
- Reinigt die Nasenlöcher von Pollen und anderen Reiz- bzw. Schadstoffen.
- Linderung bei Nasentrockenheit.
- Atmungs erleichterung; reduziert Husten, der von post-nasalen Tropfen verursacht wird.

Sollte ich Tafelwasser oder destilliertes Wasser verwenden?

Viele verwenden gefiltertes Leitungswasser. Wenn Ihr Wasser jedoch mit vielen Chemikalien belastet ist, sollten Sie destilliertes Wasser verwenden.

Ist Schleimabfluss nach der Spülung normal?

Ja, da die Lösung bis in die hinteren Sinushöhlen gelangt, werden die Flimmerhäärchen aktiviert, was dazu führt, dass die Lösung wieder nach außen geführt wird. Schleimabfluss für die Dauer von bis zu 20 Minuten nach der Spülung ist normal.

Können Spülungen helfen, allergische Symptome zu verhindern?

Personen mit saisonbedingten Allergien spülen routinemäßig jeden Tag, um Pollen und andere Allergieträger aus den Nasenlöchern zu entfernen.



Sollte ich auch spülen, wenn ich keine Symptome habe oder wenn meine Nase sauber ist?

Wenn keine Symptome mehr vorhanden sind, ist es nicht nötig, weiterhin zu spülen. Jedoch können Personen, die sich leicht erkälten und am Arbeitsplatz oder auf Reisen häufig einem Erkältungsvirus ausgesetzt sind, von einer täglichen Spülung profitieren, da dies die Häufigkeit von Erkältungsinfektionen reduziert.

Kann ich bei blockierter oder verstopfter Nase spülen?

NEIN, von einer Spülung bei vollständig verstopfter Nase ist abzuraten. Bei starker Nasenverstopfung hilft es oft, die Nase durch Inhalation zu öffnen, was bewirkt, dass die Salinelösung bei der Spülung ungehindert durchlaufen kann.

Sollte ich zum Spülen warmes oder kaltes Wasser verwenden?

Meistens wird lauwarmes Wasser oder in Raumtemperatur bevorzugt. Auch kaltes Wasser kann verwendet werden, dadurch schwellen die Membranen ab, jedoch kann es auch eine kurzfristige Sensibilität verursachen. VERWENDEN SIE NIEMALS HEISSES WASSER.

Kann ich Meersalz für die Herstellung einer Salinelösung verwenden?

Nein. Meersalz hat einen hohen Mineralienanteil und kann auch Fischexkremete enthalten. Der hohe Anteil an Mineralien trägt zu einer starken Verkalkung bei und die Salzablagerungen führen zu vorzeitigem Verschleiß. Die Verwendung von Meersalz ist ausdrücklich verboten und führt zum Verfall der Garantie.

Wie oft sollte ich spülen?

Nasenspülungen machen nicht abhängig und sind für jeden sicher, egal über welchen Zeitraum oder wie oft sie durchgeführt werden. Das Ergebnis ist dann am besten, wenn die Spülungen ein- bis zweimal täglich durchgeführt werden.

Wie kann ich meine Sinus- und Rachendüsen reinigen?

Eine normale antibakterielle Seife und Wasser reichen für die allgemeine tägliche Reinigung aus.

Bevor Sie die Düse an ein Nasenloch halten, halten Sie die Düse immer vom Gesicht weg über dem Waschbecken und schalten Sie das Gerät ein, um den Wasserdurchlauf und Druck richtig einzustellen.

Die Düsenspitzen der Sinus Irrigator Düse und der SinuMist® Düse sind nicht zum Abnehmen konstruiert. Nehmen Sie die Düsenspitzen nicht vom weißen Schaft ab.



Rachenspülung & Reinigen der Zunge

- Täglich jeden Morgen für frischen Atem
- Zweimal täglich bei Mundgeruch
- Bis zu dreimal täglich bei Halsschmerzen
- Zwei- bis dreimal täglich bei chronischer Mandelentzündung und geschwellenen Mandeln

1. Schritt

Das Elektrokabel mit Stecker ist in der Rückseite des Geräts aufbewahrt. Stecken Sie das Kabel an einer Steckdose an.

2. Schritt

Füllen Sie den Behälter mit warmem Wasser. Für die Rachenspülung können Sie sowohl reines Wasser als auch eine Salinelösung verwenden. Lösen Sie zur Zubereitung einer Salinelösung einen Teelöffel (5g) oder eine Portionspackung (5g) SinuAir™ Salinepulver oder alternativ einen Teelöffel Salz in ca. 470 ml (16oz) Wasser auf. Das beste Ergebnis erhalten Sie, wenn Sie die Lösung zuerst mischen und dann in den Behälter gießen. Dadurch wird die Bildung von Satz durch das SinuAir™ Pulver oder Salz am Boden des Wasserbehälters reduziert, der zu Blockierungen oder vorzeitigem Verschleiß beitragen kann. Für eine Verbesserung Ihres Atemgeruchs können Sie zusätzlich auch Ihr bevorzugtes Mundwasser verwenden. **Aufgrund des zweistufigen, platzsparenden Designs des Wasserbehälters ist es unerlässlich, salz- oder pulverförmige Lösungen vor jeder Anwendung gut durchzumischen, damit sich kein Satz am Behälterboden bilden kann. Vergessen Sie nicht, nach jeder Anwendung gut durchzuspülen.**

3. Schritt

Wählen Sie die gewünschte Düse; nehmen Sie den Handgriff aus der Halterung und setzen Sie das gerade Ende der Rachendüse in den Handgriff des SinuPulse Elite® ein. Drücken Sie sie fest hinein, bis sie hörbar mit einem "Klick" eingerastet ist. Die Düse muss vor der Benutzung fest eingerastet sein. Sollte sie nicht problemlos einklicken, beachten Sie das Nutzenende der Düse mit Wasser bevor Sie es einführen.

Wichtig: Drücken Sie zur Entnahme der Düse auf den orangenen Auslöseknopf auf der Rückseite des Handgriffs, halten Sie ihn gedrückt und ziehen Sie den Düsenschaft mit festem Griff gerade heraus. Drücken Sie nie auf den orangefarbenen Auslöseknopf während das Gerät läuft. Dies kann zu einem Ausstoßen der Düse führen. Achten Sie darauf, dass das Gerät abgeschaltet ist, bevor Sie zum Abnehmen einer Düse auf den orangefarbenen Auslöseknopf drücken.



Auswählen der Düse

Ihr neues SinuPulse Elite® Advanced System zur Nasen- und Sinuspülung ist das einzige Impuls-Gerät, das sowohl mit unserer Düse Standard Throat Irrigator Tip™ als auch mit unserer revolutionären, patentierten Throat Mist™ Düse ausgestattet ist. Wählen Sie die Düse, die Ihren Bedürfnissen am besten entspricht oder bitten Sie Ihren Arzt um eine Empfehlung.



Hellblaue Düse

Die revolutionäre Throat Mist™ Düse produziert einen feinen Sprühnebel für eine feuchtigkeitsspendende Reinigungsspülung und ist bestens zur Verwendung mit Ihrem bevorzugten Mundwasser geeignet.



Dunkelblaue Düse

Die Standard Throat Irrigator Tip™ massiert mit Intervallpulsen, wodurch Speiserückstände und Mundgeruch verursachende Bakterien weggespült werden.

WICHTIG: Die Throat Mist Düse dient nur zur Befeuchtung und leichten Reinigung (ca. 30ml) und nicht für die Nasenspülung mit größeren Flüssigkeitsmengen (ca. 470ml). Mit dieser Düse kann nur Sprühnebel erzeugt werden, der nicht zur großvolumigen Spülung für die tägliche Hygiene ausreicht. Verwenden Sie für die Spülung mit größeren Flüssigkeitsmengen unsere Standard Throat Irrigator Düse.

4. Schritt

Der Wasserdurchlauf und der Druck werden über den Steuerungsknopf rechts am Gerät angepasst. Je höher die Zahl, desto schneller die Fließgeschwindigkeit. Beginnen Sie beim ersten Mal mit der niedrigsten Einstellung und erhöhen Sie die Stärke allmählich. Die Skala befindet sich am Steuerungsknopf.

Wichtig: Achten Sie darauf, dass die Geräteeinstellung vor jedem Einschalten oder Wechseln der Düsen auf niedrig steht, damit Wasserdurchlauf und Druck richtig eingestellt werden können. Wenn Sie das Gerät einschalten, halten Sie den Düsenstrahl vom Gesicht weg auf das Waschbecken gerichtet und stellen Sie Wasserdruck und Druck richtig ein bevor Sie die Düse in den Mund halten.

5. Schritt

Drücken Sie zum Einschalten des Geräts den Tastenschalter bis ein Klicken ertönt. Die LED-Anzeige beginnt zu leuchten. Zum Ausschalten des Gerätes drücken Sie ihn erneut bis der Klick ertönt. Spülen Sie vorschriftsmäßig, oder nach ärztlicher Anweisung und setzen Sie die Düse nach dem Gebrauch wieder in die Halterung ein. Wenn Sie Salinespülungen oder andere antimikrobielle Flüssigkeiten verwendet haben, lassen Sie danach mehrere Tassen warmes Wasser durch das Gerät laufen. Lassen Sie nie Wasser im Behälter stehen. Sie können den Wasserdurchlauf mit dem Pauseknopf am Griff kurzfristig unterbrechen.



Anweisungen zur Rachenspülung

- Halten Sie den Düsenstrahl vom Gesicht weg auf das Waschbecken gerichtet und stellen Sie Druck des SinuPulse Elite® auf die niedrigste Einstellung ein. Die Handhabung ist am einfachsten, wenn Sie den Wasserdurchlauf direkt am Handgriff ein- und ausschalten.
- Platzieren Sie die Rachendüse parallel zu Ihrer Zunge. Richten Sie den Wasserstrahl auf den Punkt hinter dem hintersten Zahn am Unterkiefer aus.
- Lehnen Sie sich über das Waschbecken und schalten Sie das Gerät ein. Vergewissern Sie sich, dass das Gerät bei der Anwendung mit der Standard Throat Irrigator Düse auf der niedrigsten Stellung steht und erhöhen Sie diese je nach Gefühl. Der Rachen wird durch Intervallimpulse rundum mit Wasser massiert und gespült; das Wasser tritt links wieder aus (Abb.3). Verwenden Sie die Throat Mist Irrigator Düse für einen feuchtigkeitsspendenden Sprühnebel in niedriger Einstellung. Sie eignet sich auch ausgezeichnet zur Verwendung mit Ihrem bevorzugten Mundwasser.
- Führen Sie den Schaber auf der Zunge vor und zurück, um alle Speiserückstände und Mundgeruch verursachende Bakterien zu entfernen und auszuspielen (Abb. 4).
- Schalten Sie das Gerät ab und wiederholen Sie den Vorgang auf der anderen Seite. Bei der Reinigung mit der Throat Irrigator Reinigungsdüse reicht eine Wasserfüllung für beide Seiten (250 ml je Seite). Bei Verwendung mit der Throat Mist Düse benötigen Sie nur ca. 30 ml oder 20 Sek.
- Schalten Sie das Gerät nach Gebrauch ab und spülen Sie es gründlich mit sauberm Wasser durch.



Abb. 3



Abb. 4

Warum es funktioniert?

In der Rachen-Impulsspülung werden Intervallimpulse zur Massage und Spülung infizierter Bereiche des Rachens eingesetzt. Im Gegensatz zu reizenden Gurgelmitteln und Mundwassern wird mit der Rachen-Reinigungsdüse nur durch Intervallimpulse gereinigt. Dadurch werden die Poren und Spalten bis in die Tiefe gereinigt und Speiserückstände und Mundgeruch verursachende Bakterien werden ausgespült, der Atem bleibt frisch. Die Impulsspülung eignet sich ausgezeichnet zur Reinigung bei Mandelsteinen und bei chronischer Mandelentzündung. Die Throat Mist Sprühdüse eignet sich hervorragend für die schonende Mundwäsche und als Feuchtigkeitsspray.



Zungenreinigung und frischer Atem

1. Befolgen Sie alle weiteren Anweisungen.
2. Spülen Sie die Nase und Nasennebenhöhlen.
3. Spülen Sie den Rachen.
4. Verwenden Sie den Zungenschaber. Führen Sie ihn leicht auf der Zunge von hinten nach vorn. Reinigen Sie entweder mit eingeschaltetem Wasserstrahl oder mit ausgeschaltetem Wasserstrahl und schalten Sie ihn danach ein.

Achtung: Befolgen Sie die Spülungsanweisungen und verwenden Sie das Gerät nur vorschriftsmäßig. Es wird empfohlen, dass Sie mit Ihrem Arzt über die Anwendung dieses Produkts sprechen. Befolgen Sie die Anweisungen Ihres Arztes bei der Anwendung dieses Produkts.

Das Produkt darf nur von Personen benutzt werden, die die Anweisungen vollständig verstehen und befolgen können. Personen, die nicht vor einem Waschbecken stehen und sich darüber beugen können, wird von einer Anwendung dieses Produkts abgeraten. Es darf nicht von bettlägerigen Personen bzw. Schwerbehinderten benutzt werden. Wenn das Produkt bei einem Kind angewendet wird, muss der Erwachsene, der die Spülung durchführt, den Vorgang vollständig verstehen, bevor er es an dem Kind anwendet. Es wird empfohlen, dass es nur bei Kindern über 5 Jahren angewendet wird, die den Vorgang verstehen und die Anweisungen vollständig befolgen können.

Gesundheitstipps zur Rachenspülung

Wie kann eine Rachenspülung dabei helfen, meinen Mundgeruch zu verbessern?

Der SinuPulse Elite® ist das einzige Impuls-Gerät, das sowohl fein zerstäubten Wassernebel produziert als auch eine Reinigung durch Impulsspülung ermöglicht, bei der Bakterien und Speiserückstände zum Schutz gegen Mundgeruch ausgespült werden. Der SinuPulse® Throat Tip & Advanced Tongue Cleaner sorgt für beruhigende Linderung bei Schmerzen im Rachen, reduziert Schwellungen und unterstützt die Heilung durch Massage und Stimulation der Blutzirkulation im infizierten Bereich. Der neue hochmoderne Zungenreiniger arbeitet mit einer patentierten Linienführung und Vierfach-Funktion für erhöhten Komfort und Kontrolle.

Welche Lösungen sind am besten zur Rachenspülung geeignet?

Fragen Sie Ihren Arzt. Meistens wird reguläres Mundwasser oder eine Salinespülung aus der Drogerie verwendet. Selbstverständlich kann auch reines Wasser verwendet werden. Was Sie wissen sollten ist, dass die Reinigung und die therapeutische Funktion über die Intervallimpulse erfolgen.

Wie oft sollte ich eine Rachenspülung durchführen?

- Zur allgemeinen Reinhaltung und für frischen Atem reicht einmal täglich aus.
- Zur Vorbeugung gegen Halsschmerzen oder bei den ersten Anzeichen eines Problems im Rachen, spülen Sie zweimal täglich.
- Wenn die Halsschmerzen auch nach der Behandlung anhalten: zwei- bis dreimal täglich. Suchen Sie einen Arzt auf.

Kann man eine selbstgemachte Salinelösung oder SinuAir™ zur Rachenspülung verwenden?

Normalerweise können die für Nasenspülung verwendeten Salinelösungen auch für die Rachenspülung verwendet werden. Sie können jedoch keine Lösung als Nasenspülung verwenden die normalerweise als Rachenspülung verwendet wird.

Kann man eine Mandeloperation durch Rachenspülung vermeiden?

Das Spülen der Mandeln durch Impulsspülung und eine verbesserte Blutzirkulation in diesen Bereichen verbessern den Schleimabfluss, was zu einer Gesundung der Mandeln beitragen kann. Fragen Sie Ihren Arzt.

Ich habe bereits Nasen- und Rachenspülung sowie den Zungenreiniger verwendet, aber mein Mundgeruch hält an. Welche weiteren Faktoren können zu meinem Problem beitragen?

Nasen- und Rachen-Impulsspülungen und die Verwendung des Zungenreinigers reichen normalerweise aus, um die meisten Ursachen von Mundgeruch zu beseitigen. Für eine gute Mundhygiene sind jedoch auch tägliches Zähneputzen und Säubern mit Zahnseide erforderlich. Zu den weiteren Faktoren gehören unter anderem auch Parodontose, Sodbrennen, chronische Mandelentzündung und die Ernährungsweise. Fragen Sie Ihren Arzt.

Mundgeruch

Auch sonst gesunde Personen haben bisweilen Mundgeruch. Dieser entsteht oftmals durch Speiserückstände und Bakterien im hinteren Rachenbereich, auf der Zungenoberfläche und in der Nase. Auch Trockenheit im Mund kann zu Geruchsbildung führen, da die natürliche Mundflora nicht mehr gewaschen wird, sich die Bakterien vermehren und Geruch erzeugen. Der SinuPulse Elite® wurde als Hilfe für die meisten Geruchsprobleme entwickelt, da er die Nase, den Rachen und die Zunge mit Intervallimpulsen effektiv reinigt.



Wandmontage

Nehmen Sie die Halterungen vom Gerät ab. Markieren und bohren Sie Löcher am gewünschten Aufhängungsort, befestigen Sie die Halterung mit den mitgelieferten Schrauben und Dübeln und setzen Sie das Gerät in den Halterungen ein.

Pflege und Wartung

Ihr SinuPulse Elite® Advanced System zur Nasen- und Sinusspülung wurde in der Schweiz durch einen der führenden europäischen Hersteller für Spülgeräte entwickelt. Es wurde speziell zur Nasen- und Sinusspülung konzipiert und ist besonders widerstandsfähig gegen korrosives Salz. Dennoch ist tägliche Pflege erforderlich.

- Zum Ausspülen von Rückständen, die die Düsen oder internen Teile verstopfen können, müssen Sie das Gerät nach jedem Gebrauch mit einer ganzen Füllung des Wasserbehälters durchspülen.
- Spülen und leeren Sie den Behälter nach jedem Gebrauch.
- Lassen Sie NIE Gegenstände in eine Öffnung oder Leitung fallen und führen Sie keine ein.
- Verwenden Sie das Gerät NICHT im Freien, in der Nähe von Aerosol-Produkten oder Sauerstoffgeräten.
- Lassen Sie das Gerät nie LÄNGER ALS 5 Minuten laufen
- Ihr SinuPulse Elite® hat keine Teile, die vom Kunden gewartet werden müssen. Reparaturen dürfen nur von einem autorisierten Servicezentrum oder von der Health Solution Medical Products Corporation durchgeführt werden.

Desinfizieren des Geräts und der Zusatzteile

- Gießen Sie ca. 60 ml eines Haushaltsbleichmittels in den Wasserbehälter und füllen Sie ihn mit Wasser voll.
- Lassen Sie das Gerät laufen, bis nur noch eine kleine Menge der Lösung vorhanden ist.
- Legen Sie die Zusatzteile in den Wasserbehälter und lassen Sie sie 10 min darin liegen.
- Schütten Sie die Lösung mit dem Bleichmittel weg.
- Spülen Sie den Wasserbehälter und die Zusatzteile gut mit klarem Wasser ab.
- Füllen Sie den Wasserbehälter mit klarem Wasser (ohne Bleichmittel) und lassen Sie es durch das Gerät laufen.
- Verwenden Sie keine unverdünnten Bleichmittel, da dies zu einer Beschädigung der Dichtungen und zu vorzeitigem Verschleiß führen kann.
- Lassen Sie alle zwei Wochen eine verdünnte Essiglösung durch das Gerät laufen, um Kalk- und Salzablagerungen zu entfernen. Wenn ein Druckabfall zu bemerken ist, können Salzablagerungen vorhanden sein. In diesem Fall kann Essig zu ihrer Entfernung dienen.



Das Befolgen dieser einfachen Schritte sorgt für die maximale Leistungsfähigkeit und Langlebigkeit Ihres SinuPulse Elite® Advanced Systems zur Nasen- und Sinusspülung. Sollte eine Fehlfunktion auftreten, kontaktieren Sie bitte die Health Solutions Medical Products Corporation unter der angegebenen Adresse.

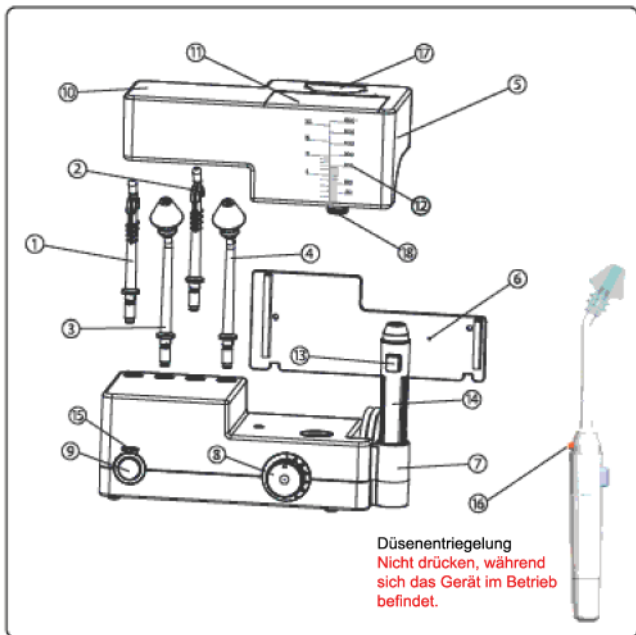
Die Düsen spitzen der Sinus Irrigator Düse und der SinuMist® Düse sind nicht zum Abnehmen konstruiert. Nehmen Sie die Düsen spitzen nicht vom weißen Schaft ab.

Tabelle zur Fehlerbehebung

Problem	Ursache	Behebung
Motor startet nicht	<ul style="list-style-type: none">■ Sicherung durchgebrannt■ Stecker defekt■ Motorschutz ausgelöst	<ul style="list-style-type: none">■ Steckdose und Sicherung überprüfen■ Steckdose mit anderem Gerät überprüfen■ 10 Minuten warten, bis Motor abgekühlt ist
Motor läuft aber Wasser wird nicht gepumpt	<ul style="list-style-type: none">■ Bei Erstinbetriebnahme muss Gerät erst Wasser ansaugen■ Wasserbehälter nicht ordnungsgemäß eingesetzt■ Wasserbehälter ist leer■ Zusatzteil ist verstopft■ Pauseknopf ist hängengeblieben■ Ventil im Behälterboden ist verstopft	<ul style="list-style-type: none">■ Warten Sie 30-45 Sekunden bis das Wasser durch das Gerät zu laufen beginnt■ Kontrollieren Sie, ob der Wasserbehälter korrekt in der Basisstation eingesetzt ist■ Befüllen Sie den Behälter■ Reinigen Sie das Zusatzteil oder versuchen Sie ein anderes■ Kontrollieren Sie, dass der Pauseknopf frei beweglich und in offener Position ist■ Entfernen Sie alle sichtbaren Ablagerungen
Wasserdruck und -fluss reduziert	<ul style="list-style-type: none">■ Druck nicht ordnungsgemäß eingestellt■ Hartes Wasser und Salzablagerungen verstopfen das Gerät	<ul style="list-style-type: none">■ Stellen Sie den Druck am Steuerungsknopf neu ein■ Lassen Sie verdünnten Essig durchlaufen – ein Teil Essig auf vier Teile Wasser



Teilleiste



(1) Rachendüse	(7) Handgriffhalterung	(13) Pausenknopf
(2) Throat Mist Düse	(8) Steuerung für Wasserdurchlauf	(14) Handgriff
(3) Sinus Flex Düse	(9) Ein-/Ausschalter	(15) LED-Anzeige
(4) SinuMist® Düse	(10) Hygienischer Behälterdeckel	(16) Düsenentriegelung
(5) Wasserbehälter	(11) Klappdeckel	(17) Griff für Wasserbehälterdeckel
(6) Wandhalterung	(12) Skala	(18) Behälterventil



17

Aufbewahrung

Wenn das Produkt für einen längeren Zeitraum nicht benutzt wird, muss es aus der Steckdose ausgesteckt, gereinigt und an einem kühlen, trockenen Ort ohne direkte Sonneneinstrahlung aufbewahrt werden. Das Stromkabel kann auf der Rückseite im Behälterboden aufgewickelt werden,

Technische Daten

Version	Nordamerika / USA	Europa
Voltzahl	120V/60Hz	230V/50Hz
Motorleistung	120V AC Motor	24V DC Motor
Stromverbrauch	40W	20W
Geräuschpegel	Max 65db	
Impulsfrequenz	1250 PPM	
Fließgeschwindigkeit	Ca. 600ml / Min	
Gerätemaße	120 (H) X 89 (B) X 190 (T) mm	
Wasserbehälter-Volumen	600ml	
Gewicht	3lbs (ca. 1,4 kg)	

Garantie

Health Solutions Medical Products Corporation garantiert dem Käufer über einen Zeitraum von 12 Monaten ab Kaufdatum, dass das Material und die Verarbeitung fehlerfrei sind. Sollte sich das Produkt als fehlerhaft erweisen, wird Health Solutions es kostenlos ersetzen oder reparieren, unter der Voraussetzung, dass das Produkt nicht falsch oder missbräuchlich verwendet, beschädigt oder verändert wurde. Ausdrücklich ausgenommen sind hiervon die Düsen zur Spülung, der Wasserbehälter und alle anderen Zubehörteile.

Wenn Sie Ersatzteile bestellen oder ein Problem melden möchten, kontaktieren Sie Health Solutions bitte unter:

Tel.: 800.305.4095 (Gebührenfrei auf dem US-Kontinent)

Tel.: 310.837.3191 (Von außerhalb der USA, Alaska und Hawaii) Fax: 310.837.1065

E-Mail: sales@pharmacy-solutions.com

Webseite: www.pharmacy-solutions.com



18

Radiographic Comparison of Three Methods for Nasal Saline Irrigation, Laryngoscope 112: 1394-1398, August 2001, David E. Olson, M. D. Barry R. Rasgon, M. D., Raymond L. Hilsinger, Jr. M.D.

Therapeutic Agents In The Medical Management Of Sinusitis, Mabry, R.L. In: Inflammatory diseases of the sinuses. Otolaryngologic Clinics Of North America, Band 26, Nummer 4, S. 561, 1993..

Sinusitis: Acute, Chronic and Manageable, Rachelevsky G S, Slavin R G et al. Patient Care, 28. Feb. 1997, Band 131:4.

Sinusitis: Bench to Bedside, Kaliner MA et al. Otolaryngology, Juni 97, 116:6 Teil 2 Study of Sinusitis.

Treatment of Sinusitis in the Next Millennium, Kaliner, M. Allergy and Asthma Proceedings, 19:181-4, 1998.

Nasal Hyperthermia and Simple Saline Irrigation for Perennial Rhinitis. Changes in Inflammatory Mediators, Georgitis JW. Chest 106:1487 – 82, 1994

Pulsation Irrigation: a Simple, Safe Effective Treatment of Many Nasal Complaints, Pope, A., O.R.L Digest, August 1974, 15:8 S. 3638

Pediatric sinusitis, Manning, Scott, C., In: *Inflammatory Diseases of the Sinuses*. Otolaryngologic Clinics of North America. Ausgabe 26, Nummer 4., S. 623-638 (1993)

Chronic Rhinitis, a Practical Approach to Diagnosis And Treatment, Zeigler, R. Shatz, M. Teil 2 Behandlung. Immunologie, Allergiepraxis 1982, 4:3 S. 26-36

Rhinitis, Allergy: Principles and Practice, 3. Ausgabe. Middleton E. CV Mosby Company, Kap. 17, 1988

Atrophic Rhinitis, Goodman, Wilfred S. Otolaryngology Ausgabe 2, Kap. 14, 1984

Sinusitis and Bronchial Asthma, Slavin RG: J Allergy and Clinical Immunol 66:250-257, 1980

Perioperative Care in Functional Endoscopic Sinus Surgery, Sonkens JW, Miller R.J. Highlights of the Instructional Course, Ed Lucente, Editor, Kapitel 24, S. 267-277

Ciliary Beating Frequency in Chronic Sinusitis, Nuutinen J, Arch Otolaryngol Head Neck Surg 119:645, 1993



SINUSITIS:

Die „Erkältung“ will einfach nicht vergehen.
von Dr. Rob Ivker.
Ausschnitte aus Sinus Survival



Wie oft hören wir von Leuten, dass die „Erkältung“ einfach nicht weggehen will. Vor allem im Herbst, da dann die kalte Jahreszeit beginnt. Aber viele Leute, die ständig eine verstopfte Nase haben, über häufige Kopfschmerzen oder Schmerzen im Gesicht klagen, die leicht irritiert und sehr müde sind und diese Symptome seit mehr als 2 Wochen verspüren, leiden wahrscheinlich an einer Sinusinfektion oder akuten Sinusitis. Und in den meisten Fällen hat die Sinusitis mit einer ganz normalen Erkältung angefangen.

Seit 1981 ist die chronische Sinusitis (hartnäckige Entzündung bzw. Infektion der Nasenebenhöhlen, die länger als 8 bis 12 Wochen anhält) die am häufigsten vorkommende Erkrankung der Atemwege in den Vereinigten Staaten, unter der mehr als 40 Millionen Menschen leiden.

Risikofaktoren & Ursachen für chronische Sinusitis

- Luftverschmutzung — sowohl drinnen als auch draußen
- Übermäßige Verwendung von Antibiotika — verursacht Antibiotika-resistente Bakterien („Superbakterien“) und übermäßige Candida-Vermehrung (Hefe)
- Emotionaler Stress — vor allem unterdrückte Wut und Traurigkeit
- Zigarettendrauch
- Trockene Luft
- Allergien — Pollen, Tierhaare, Schimmel und Lebensmittel (die häufigsten Lebensmittelallergene sind Milchprodukte und Weizen)
- Berufsrisiken — höchstes Risiko haben Automechaniker, Bauarbeiter (vor allem Zimmerleute), Flughafen- und Flugpersonal
- GERD
- Missbildungen — Polypen, Zysten, Nasenscheidewandverkrümmung
- Zahnprobleme

Die primäre konventionelle medizinische Behandlungsmethode sowohl für akute als auch chronische Sinusitis sind Antibiotika. Bei Fortbestehen der Infektion wird oft auch eine Operation empfohlen; in den meisten Fällen behebt eine Operation das Problem nicht.

Viele Patienten mit chronischer Sinusitis erhalten die entmutigende Prognose: „Damit werden Sie wohl leben müssen.“ Chronische Sinusitis ist zwar keine lebensbedrohende Krankheit, kann jedoch die Lebensqualität stark beeinträchtigen.

DIE GANZHEITLICHE MEDIZINISCHE BEHANDLUNG

Ganzheitliche Medizin ist die Kunst und Wissenschaft, die gesamte Person in den Heilungsprozess einzubeziehen — Körper, Geist und Seele. Ganzheitliche Mediziner verbinden konventionelle und ergänzende Therapien, um optimale Gesundheit zu erreichen, Krankheiten zu behandeln und zu verhindern. Die ganzheitliche Behandlung der chronischen Sinusitis schließt konventionelle Therapien nicht aus. Es bleiben bestimmte Umstände, unter denen Antibiotika und sogar Sinus-Operationen (besonders wenn Polypen vorhanden sind) die besten Möglichkeiten darstellen. Die ganzheitliche Angehensweise weicht von der konventionellen Behandlung vor allem dadurch ab, dass sie Schwerpunkt auf die Minderung und Eliminierung der Gründe für die Krankheit legt.

Die ganzheitliche Behandlung, die ich in den letzten 26 Jahren für chronische Sinusitis entwickelt und verfeinert habe, beginnt damit, dass Sie Ihre Nase lieben lernen. Wer sich dazu bereitfindet, für den wird die nachfolgende ganzheitliche Behandlung dauerhaft erfolgreich sein; sie hat bisher in den meisten Fällen eine dramatische Verbesserung bei der Heilung der Sinus-Krankheit erzielt. Ich selbst habe zehn Jahre lang unter chronischer Sinusitis gelitten, bis zu ihrer Heilung 1997.

Die Hauptziele der Sinus-Überlebensstrategie sind;

1. Die chronisch entzündeten Schleimhäute, von denen die Atemwege umgeben sind, zu heilen.
2. Die Balance des Immunsystems wiederherzustellen oder zu stärken.
3. Bei Personen mit übermäßigem Hefewachstum die Pilz-/Candidaorganismen zu reduzieren.

LUFT

Der erste Schritt zur Pflege der Schleimhäute ist die Verbesserung der Luftqualität, die Sie in Innenräumen einatmen. Ich empfehle Folgendes für die Schaffung eines gesunden Umfelds, in dem Sie im Wesentlichen heilende anstatt schädlicher oder irritierender Luft atmen:

- Ionisator — einer der KEIN Ozon ausstößt, wie der Sinus Survival Air Vitalizer.

Lamellen- oder elektrostatischer Ofenfilter — Filtrate (3M) eignet sich gut.

- **Luftkanalreinigung.**
- **Teppichreinigung** mit ungiftigen Reinigungsmitteln; oder Entfernen der Teppiche.
- Warme Nebel-Luftbefeuchter — Slant-Fin und Bionaire stellen beide eine gute Wahl dar.

WASSER, FEUCHTIGKEIT & NASENHYGIENE

- **Wasser** - Tafelwasser oder gefiltertes Wasser, mindestens 150ml/450 g (1/2 oz/ lb) Körpergewicht (z. B. 2,5l bei 72 kg / 80 oz bei 160 lbs).
- **Salzwasser-Nasenspray**, das während des Tages häufig verwendet wird und die Membranen befeuchtet — vorzugsweise ein Spray, das Aloe Vera enthält, wie das Sinus Survival Spray.
- Dampfinhalierer, mindestens zweimal am Tag 20 Minuten lang.
- Fügen Sie dem Dampf medizinisches Eukalyptusöl bei (z. B. Sinus Survival Eucalyptus Oil).
- Nasenspülung. Bei der Behandlung einer Sinusinfektion kann eine Spülung, allein oder noch besser nach dem Einatmen von Dampf, schnell und wirksam helfen. Es gibt viele Geräte zum Spülen; die effektivste Methode zur allgemeinen Reinigung und Wiederherstellung der Zilienfunktion ist die Impulsspülung. Ich empfehle besonders das SinuPulse Elite® Gerät zur Spülung. Es ist das einzige Gerät, das sowohl feuchtigkeitsspendenden Sprühnebel als auch Impulsspülung zur tieferen Reinigung bietet. In einer Studie¹ wurde nachgewiesen, dass es hundertmal effektiver in der Entfernung von Bakterien aus den Schleimhäuten ist als andere Spülmethode,

¹Evaluation of wound irrigation by pulsatile jet and conventional methods. (Bewertung von Wundenspülung durch Impuls, Düsen- und konventionelle Methoden.) L L Brown, H I Shelton, G H Bornside, and I Cohn, Jr.

Die Effektivität von Salinespülungen mittels Impulsdüsen-spülung unter hohem Druck (50 Psi) wurde mit konventionellen Freispiegelabfluss- und Ballspritzverfahren verglichen. In allen Fällen wurde die Bakterienanzahl verringert, jedoch brachte die Impulsdüsen-spülung eine wesentliche Reduzierung der Bakterien. Demzufolge entfernte die Impulsdüsen-spülung Bakterien aus experimentellen Wunden effizienter als die konventionellen Methoden,

ERNÄHRUNG

- Schließen Sie Milch und Milchprodukte aus.
- Reduzieren oder eliminieren Sie Zucker und Alkohol (bei Candida/Pilz-Sinusitis).
- Bei vermuteter Lebensmittelallergie Ausschließen von Lebensmitteln. Dies ist eine häufige jedoch übersehene Ursache für chronische Sinusitis. Lebensmittel, die am häufigsten Symptome auslösen, sind Milchprodukte, Weizen, Schokolade, Mais, Zucker, Soja und Hefe.
- Essen Sie mehr Bio-Gemüse und Früchte, Vollkorn, Ballaststoffe und Proteine.
- Wenn Candida- oder Pilz-Sinusitis vermutet wird, wird eine strenge Diät dringend empfohlen.

VITAMINE, MINERALIEN, KRÄUTER UND NAHRUNGSERGÄNZUNGSMITTEL

- Antioxidantien; Vitamine C und E, Betakarotin, Traubensamenextrakt, Selen und Zink-Picolinat.
- Multivitamine, Vitamin B6, Chrom-Picolinat, Calcium Hydroxyapatit, Magnesiumglycinat.
- Essentielle Fettsäuren (natürliche Entzündungshemmer); Flachsöl, Fischöl, Lebertran.
- Kräuter: hochwirksamer Knoblauch oder Allimax, bei akuter Sinusitis die Kräuter Gelbwurzel oder Berberitze und zusätzlich Knoblauch hinzufügen; bei Pilz-Sinusitis Grapefruitkernextrakt.
- Für die Behandlung von Candidiasis/übermäßigem Hefewachstum/Pilz-Sinusitis (Einschl. nahezu aller Arten chronischer Sinusitis): Allimax (100% reines Allicin), Candex, Flora Balance, Acidophilus und Diät zur Candida-Kontrolle.

Da die meisten Sinusinfektionen mit einer normalen Erkältung beginnen, kann man akute Sinusitis vermeiden, wenn die Erkältung vermieden wird. Wenn das chinesische Kraut Yin Chiao bei den ersten Anzeichen einer Erkältung, normalerweise Halsschmerzen, zusätzlich zu einer hohen Dosis Vitamin C (verestert oder als Polyscorbat) und Echinacea eingenommen wird, kann eine Erkältung oft vermieden oder mindestens ihre Dauer stark verkürzt werden.

SPORT

Auch wenn Studien gezeigt haben, dass Aerobic-Übungen das Immunsystem stärken, kann zu viel Sport bei Personen mit chronischer Sinusitis und einer aktiven In-

fektion das Immunsystem noch weiter schwächen. Ein Übungsprogramm sollte nur schrittweise aufgebaut werden,

SCHLAF

Die wahrscheinlich am meisten übersehene therapeutische Möglichkeit zur Stärkung des Immunsystems ist Schlaf. Die Mehrheit der Amerikaner leidet unter Schlafmangel. Wenn Sie mit einem Wecker wach werden, haben Sie nicht ausreichend Schlaf.

HEILEN SIE IHREN GEIST

Da die meisten Patienten mit chronischer Sinusitis glauben, dass sie mit dieser verheerenden Krankheit leben müssen, sind viele von ihnen zornig, deprimiert und hoffnungslos. Die Behandlung nach der Ganzheitsmethode fokussiert auf einer Änderung dieses Glaubens, z. B. „Mir wird es viel besser gehen und vielleicht kann ich sogar die chronische Sinusitis heilen“, was ihnen wiederum ermöglicht, sich emotional besser zu fühlen. Diese Angehensweise nutzt die **Bejahung, positive Einstellung und die Vorstellung** ein einschränkendes Glaubenssystem zu ändern, mehr Klarheit über ihre Ziele zu erhalten und ihre Wünsche auszusprechen.

Bei dem Sinus Survival Programm handelt es sich um eine integrative, ganzheitliche Angehensweise, die bewiesen hat, dass sie bemerkenswert erfolgreich ist, nicht nur bei der Heilung chronischer Sinusitis sondern im Erlangen einer optimalen Gesundheit. Seit ich 60 bin, bin ich physisch, geistig, emotional und spirituell fitter als ich je zuvor war. Alles was man dazu braucht ist, dass man dafür offen ist und den Willen hat, sein Leben zu ändern.



Dr. Rob Ivker ist Mitbegründer und ehemaliger Präsident des American Board of Holistic Medicine; ehemaliger Präsident der American Holistic Medical Association; Klinischer Gastprofessor in der Abteilung Familienmedizin der University of Colorado School of Medicine; Mitglied der American Academy of Family Physicians; Autor des Bestsellers SINUS SURVIVAL: The Holistic Medical Treatment for Sinusitis, Morales, and Colds, 4. Auflage (Tarcher/Penguin); und wurde mit dem National Nutritional Foods Association (NNFA) 2006 Clinician Award ausgezeichnet. Dr. Ivker unterhält eine Praxis für ganzheitliche Medizin in Denver, CO. Das Buch Sinus Survival ist in allen größeren Buchhandlungen erhältlich. Weitere Informationen finden Sie auf der Webseite: www.sinussurvival.com, auf der Sie auch viele der in diesem Programm verwendeten Produkte erhalten können, oder telefonisch unter 888-434-0033.,

HEALTH SOLUTIONS

Hochentwickeltes System zur Nasen- und Sinusspülung

SinuPulse
Advanced System zur Nasen- und Sinusspülung
Elite
(Model SP100)

SinuPulse Elite® Advanced System zur Nasen- und Sinusspülung
Entwickelt und technisch ausgeführt in der Schweiz

Exklusiv hergestellt in PRC für:
Health Solutions Medical Products Corporation Culver City, CA
90231 USA
(800) 305-4095 (Kunden in den USA)
(800) 837-3191 (Kunden außerhalb der USA)

Copyright LMeelit Sluhoie fileen-al Predu ratfon 2007